

# Все о будущей пенсии



Для учебы  
и жизни

**Татьяна Николаевна Лисицина –  
начальник отдела назначения пенсий  
Отделения Пенсионного фонда РФ  
по Чувашской Республике**



# ВЫ УЗНАЕТЕ:

СНИЛС

Как устроена  
пенсионная  
система  
России

Виды пенсий

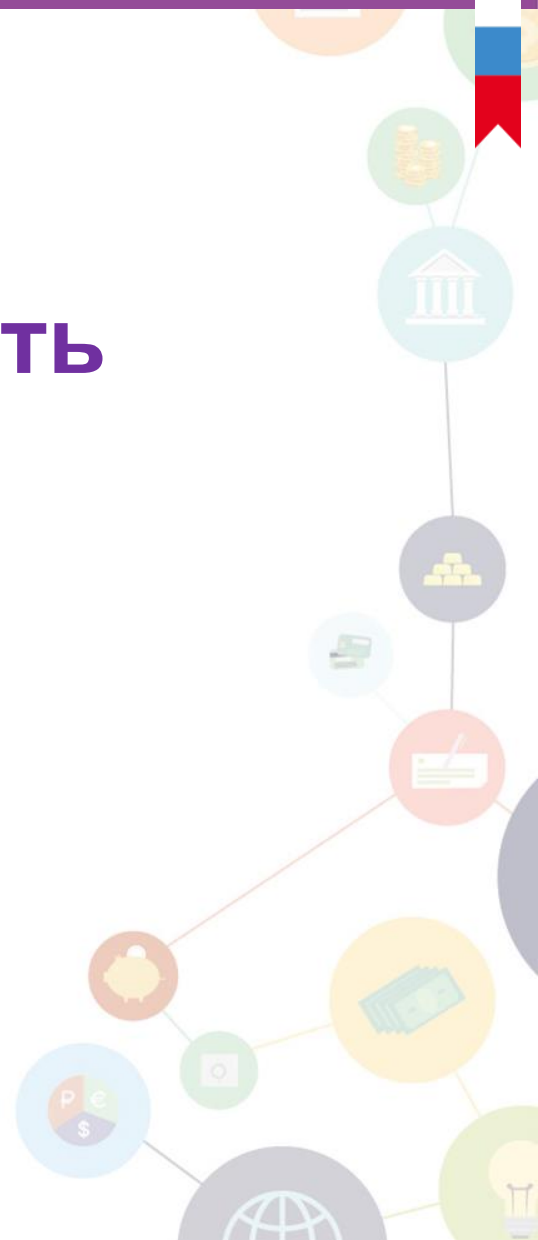
От чего зависит  
размер пенсии и  
как  
сформировать  
достойную  
пенсию

Как можно  
получить  
услуги  
Пенсионного  
фонда



# Почему важно думать о пенсии прямо сейчас?

*Напишите ответ в чат*



# ПОЧЕМУ ВАЖНО ДУМАТЬ О ПЕНСИИ ПРЯМО СЕЙЧАС?

1.

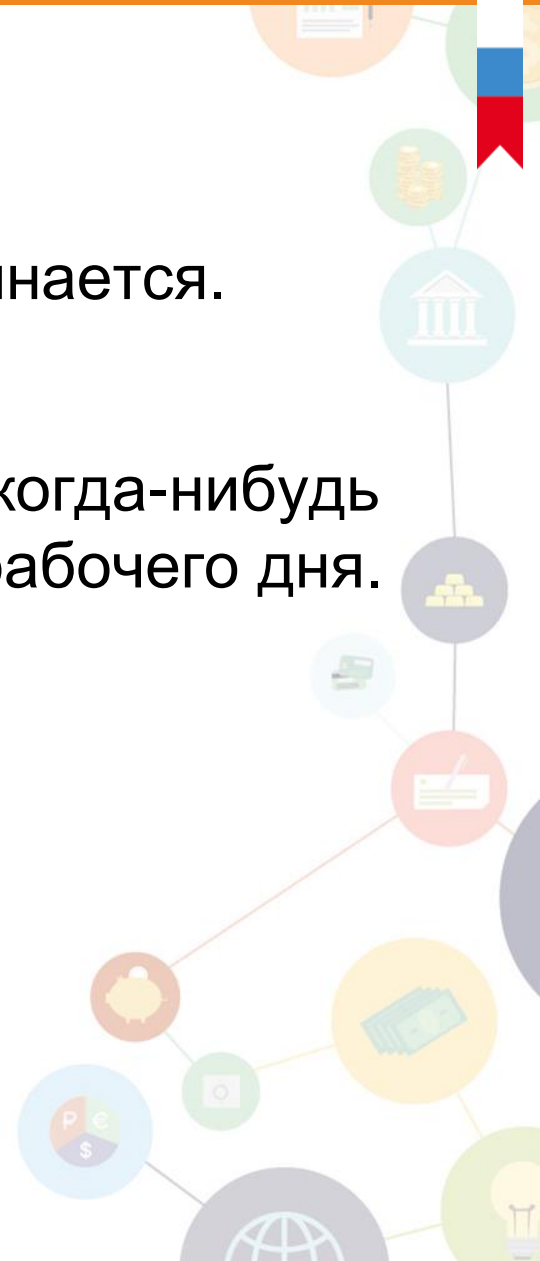
**Потому что** взрослая жизнь уже начинается.

2.

**Потому что** пенсия формируется не когда-нибудь потом – она формируется с первого рабочего дня.

3.

**Потому что** это твое будущее.



В юности кажется, что молодость, здоровье и силы нас никогда не оставят, а старость не наступит вовсе.

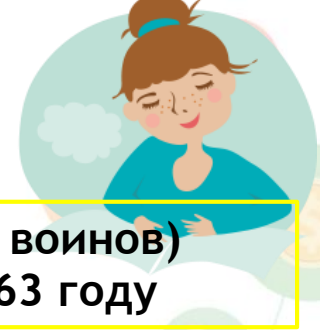
Но это не так.

Каждый из нас в свой срок достигнет пенсионного возраста.

*Условия жизни на пенсии - лучшая оценка результата той трудовой и социальной жизни, в которую ты скоро вступишь.*



# ИСТОРИЯ ПЕНСИЙ В РОССИИ



ВЕК XVII

Первые денежные выплаты «лечебные» ( для отставных воинов) начали осуществляться при царе Алексее Романове в 1663 году

ВЕК XVIII

При Петре I законодательно введено регулярное пенсионное обеспечение, которое распространялось на высшее воинское сословие. Первый пенсионный закон - «Устав Морского Русского Военного Флота» от 13.01.1720г.

ВЕК XIX

Вторая половине XIX века - пенсионные выплаты распространяются не только на военных и государственных служащих, но и на работников частных предприятий

ВЕК XX  
1 половина

1930 год - система пенсионного обеспечения заменена на систему социального страхования  
1932 год - пенсия по старости: 55 лет - женщины, 60 лет - мужчины

ВЕК XX  
2 половина

1956 год - закон «О государственных пенсиях», гарантировал государственные пенсии, единые основания назначения пенсий, единый возраст и требования к стажу, единый порядок расчета

ВЕК XXI

обновленная трехуровневая пенсионная система, действующая с 2002 года  
Ключевой фактор формирования пенсии - страховые взносы, перечисляемые работодателем в течение его трудовой жизни



# ПЕНСИОННЫЙ ФОНД РОССИЙСКОЙ ФЕДЕРАЦИИ

**Установление и  
выплата пенсий,  
осуществление  
социальных выплат  
федеральным  
льготникам:  
ветеранам,  
инвалидам, Героям  
России**

*Среди них твои  
бабушки и дедушки*

**Учет пенсионных  
накоплений,  
взаимодействие с  
НПФ и  
управляющими  
компаниями,  
включая  
государственную  
«Внешэкономбанк»**

**Уплата страховых взносов  
на обязательное пенсионное  
страхование**

*В том числе и твоими  
будущими работодателями*

**Выдача сертификатов  
на материнский  
(семейный) капитал и  
выплата средств МСК**

*Возможно, твоя семья  
уже воспользовалась  
материнским капиталом  
или имеет сертификат.*

**Ведение Федерального  
реестра инвалидов  
и Единой государственной  
Информационной системы  
социального обеспечения.**



# О ПЕНСИОННОМ ФОНДЕ РОССИЙСКОЙ ФЕДЕРАЦИИ

Пенсионный фонд  
Российской Федерации (ПФР)  
образован 22 декабря 1990  
года для государственного  
управления финансами  
пенсионного обеспечения в  
Российской Федерации.

## Пенсионный фонд России онлайн

Услуги ПФР на электронном портале фонда  
[www.pfrf.ru](http://www.pfrf.ru) и портале госуслуг [www.gosuslugi.ru](http://www.gosuslugi.ru)  
сервисы помогают :

- узнать об уже сформированных пенсионных правах, включая страховой стаж и количество баллов,
- оформить пенсию и выбрать способ ее доставки,
- подать заявку на материнский капитал и использовать его на семейные нужды,
- получить консультацию по вопросам пенсионного и социального обеспечения



[www.pfrf.ru](http://www.pfrf.ru)

Пройдите регистрацию  
на [www.gosuslugi.ru](http://www.gosuslugi.ru)

## ПФР в соцсетях:



[vk.com/pension\\_fond](https://vk.com/pension_fond)



[ok.ru/pensionfond](https://ok.ru/pensionfond)



[facebook.com/PensionFondRF](https://facebook.com/PensionFondRF)



[t.me/pensionfundrf](https://t.me/pensionfundrf)



[Twitter.com/pension\\_fond](https://Twitter.com/pension_fond)



# МОБИЛЬНОЕ ПРИЛОЖЕНИЕ ПФР

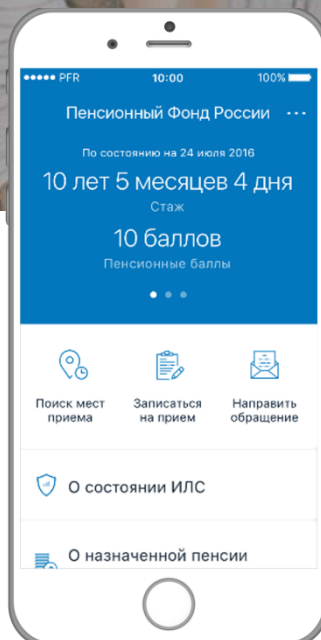
Доступны сервисы

## ПФР В ТВОЕМ СМАРТФОНЕ

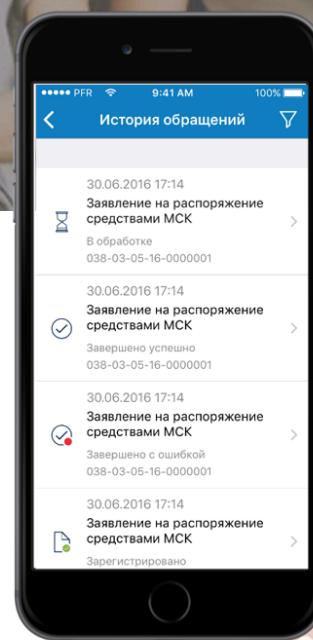
ПФР идет в ногу со временем, именно поэтому было разработано приложение для смартфона.

Дистанционно, с мобильного телефона ты можешь отслеживать состояние своего лицевого счета, найти ближайшую клиентскую службу и получать другие услуги через Личный кабинет.

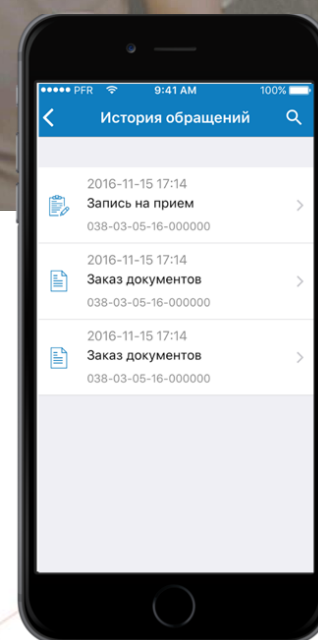
Воспользоваться услугами Пенсионного фонда России можно, скачав приложение «ПФР Электронные сервисы» на мобильный телефон (в Play Market для Android и в App Store для iOS).



Информирование о состоянии ИЛС, размере пенсии, остатке МСК



Информация о поданных заявлениях, включая номер, дату подачи, статус



Запись на прием в любой орган ПФР, заказ документов

## Как можно получить услуги Пенсионного фонда?

- 1 В МФЦ (многофункциональный центр);
- 2 Через «Личный кабинет гражданина» на сайте ПФР;  
Единый портал госуслуг; Мобильное приложение ПФР;
- 3 В клиентской службе Пенсионного фонда России,  
обратившись лично.
- 4 Все ответы верные

# КАК УСТРОЕНА ПЕНСИОННАЯ СИСТЕМА РОССИИ

**ПЕНСИЯ** - это гарантированная ежемесячная выплата для материального обеспечения граждан в старости в случае их полной или частичной нетрудоспособности, потери кормильца или в связи с достижением установленного стажа работы в определенных сферах трудовой деятельности.



## ТРИ УРОВНЯ ПЕНСИОННОЙ СИСТЕМЫ

- 1** **обязательное**  
пенсионное страхование
- 2** **государственное**  
пенсионное обеспечение
- 3** **негосударственное**  
(добровольное) пенсионное обеспечение, включая корпоративное

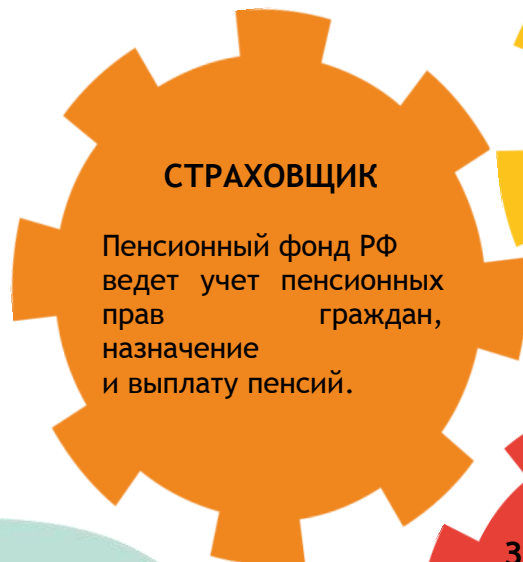
**Обязательное пенсионное страхование (ОПС)** - это система мер, созданная государством, чтобы обеспечить работающим гражданам частичную компенсацию утраченного заработка после выхода на пенсию

## СТРАХОВЩИК



Главным страховщиком, в системе обязательного пенсионного страхования является **Пенсионный фонд России**. Он ведет учет пенсионных прав граждан, назначение и выплату пенсий.

*Наряду с ПФР страховщиком может выступать НПФ, но только по формированию накопительной пенсии*



**СТРАХОВАТЕЛИ**  
Участниками обязательного пенсионного страхования являются плательщики страховых взносов, то есть **работодатели**. Страхователи - это организации, индивидуальные предприниматели, главы фермерских хозяйств, нотариусы, адвокаты и др.



Страхователи ежемесячно уплачивают в Пенсионный фонд России страховые взносы на будущее пенсионное обеспечение своих работников.



**Общий тариф страхового взноса составляет 22%** от годового фонда оплаты труда каждого работника

в пределах  
**876 000 рублей** в 2017 году  
**1 021 000 рублей** в 2018 году

Эта сумма каждый год увеличивается в соответствии с законом.

С величины, превышающей этот размер годового заработка, работодатель уплачивает в ПФР взносы по тарифу 10%.





# СТРАХОВОЙ НОМЕР ИНДИВИДУАЛЬНОГО ЛИЦЕВОГО СЧЁТА



## ДЛЯ ЧЕГО НУЖЕН СНИЛС?

ДЛЯ ФОРМИРОВАНИЯ ПЕНСИИ

ДЛЯ ПОЛУЧЕНИЯ ГОСУДАРСТВЕННЫХ ЛЬГОТ

ДЛЯ ПОЛУЧЕНИЯ ГОСУДАРСТВЕННЫХ УСЛУГ В ЭЛЕКТРОННОМ ВИДЕ

ДЛЯ СОКРАЩЕНИЯ КОЛИЧЕСТВА ДОКУМЕНТОВ ПРИ ПОЛУЧЕНИИ ГОСУДАРСТВЕННЫХ УСЛУГ

**СНИЛС** - страховой номер индивидуального лицевого счета гражданина в системе обязательного пенсионного страхования.

Номер индивидуального лицевого счета в Пенсионном фонде РФ - СНИЛС

Твои персональные данные

Дата, когда Пенсионный фонд России тебя зарегистрировал, сформировав твой индивидуальный лицевой счет с уникальным номером - СНИЛС





# ВИДЫ ПЕНСИЙ

*Основной вид пенсии в России, её получают 39,5 млн. человек*

## ПЕНСИЯ

- это гарантированная ежемесячная выплата для материального обеспечения граждан в старости, в случае наступления инвалидности, потери кормильца или в связи с достижением определенного стажа работ в определенных сферах трудовой деятельности

*3,6 млн. человек в России получают социальную пенсию*

### СТРАХОВАЯ ПЕНСИЯ

по обязательному пенсионному страхованию

1

### НАКОПИТЕЛЬНАЯ ПЕНСИЯ

по обязательному пенсионному страхованию

4

ПЕНСИЯ ПО ГОСУДАРСТВЕННОМУ ПЕНСИОННОМУ ОБЕСПЕЧЕНИЮ, Выплачивается из средств государственного бюджета (основной вид - социальная пенсия)

2

ПЕНСИЯ ПО ДОБРОВОЛЬНОМУ (НЕГОСУДАРСТВЕННОМУ) ПЕНСИОННОМУ ОБЕСПЕЧЕНИЮ

3

# КАК РАСЧИТЫВАЕТСЯ ПЕНСИЯ?



**ПЕНСИОННЫЕ  
БАЛЛЫ**

**x**



**СТОИМОСТЬ  
ПЕНСИОННОГО БАЛЛА**

**+**



**ФИКСИРОВАННАЯ  
ВЫПЛАТА**

**=**

**Пенсионный балл** - это параметр, которым оценивается каждый календарный год трудовой деятельности человека с учетом ежегодных отчислений страховых взносов в Пенсионный фонд России.

**ТВОЯ ПЕНСИЯ ФОРМИРУЕТСЯ С ТОГО МОМЕНТА, КОГДА ТЫ НАЧИНАЕШЬ РАБОТАТЬ.**

Перечисляемые за тебя работодателем взносы в ПФР будут пересчитываться в баллы

С 1 января 2018 года стоимость пенсионного балла увеличена и составляет **81,49** рубля

Стоимость пенсионного балла устанавливается государством и ежегодно увеличивается. При выходе на пенсию все заработанные пенсионные баллы будут пересчитаны на деньги путем их умножения на стоимость одного балла

С 1 января 2018 года фиксированная выплата увеличена и составляет **4 982,9** рубля

Фиксированная выплата-установленная законом сумма, которая гарантированно выплачивается к страховой пенсии. Каждый год фиксированная выплата, также как и стоимость пенсионного балла индексируется

Твоя пенсия формируется с того момента, когда ты начинаешь работать

## Посчитайте размер премии:

**A**

\*

**B**

+

**C**

=

?

**110**

Пенсионные  
баллы

**81,49**

Стоимость  
балла

**4982,9**

Фиксированная  
выплата

## Варианты ответов:

1.

8963,9 р.

2.

13 946,8 р.

3.

12 686,15 р.

# СТРАХОВАЯ ПЕНСИЯ

По случаю  
потери кормильца

По старости

По инвалидности

Получать страховую пенсию по старости человек сможет, если соблюдены **три условия:**

- 1 пенсионный возраст- 55 лет для женщин, 60 лет для мужчин
- 2 страховой стаж- не менее 15 лет (с 2024 года, в 2018 - 9 лет)
- 3 пенсионные баллы- не менее 30 баллов (с 2025 года, в 2018 - 13,8 баллов)

СТРАХОВАЯ  
ПЕНСИЯ

# СТРАХОВОЙ СТАЖ , ПЕНСИОННЫЕ БАЛЛЫ

**СТРАХОВОЙ СТАЖ** – общая продолжительность периодов работы и (или) иной деятельности, когда за человека уплачиваются страховые взносы на обязательное пенсионное страхование, а также иные социально значимые периоды.

**Продолжительность страхового стажа и пенсионных баллов, необходимых для назначения пенсии по старости**



**ПРИМЕРЫ ТАКИХ ПЕРИОДОВ И КОЛИЧЕСТВО ПЕНСИОННЫХ БАЛЛОВ КОТОРЫЕ НАЧИСЛЯЮТСЯ ЗА НИХ, ПЕРЕЧИСЛЕННЫ НИЖЕ:**

## Кстати!

Пенсионные баллы начисляются не только когда гражданин работает. Существуют периоды, так называемой социально значимой деятельности. Гражданин в это время не имеет возможности работать, но ему начисляются пенсионные баллы и его страховая пенсия формируется, а сами периоды засчитываются в стаж.



- 1 год военной службы по призыву – **1,8 балла**
- 1 год ухода за инвалидом I группы, ребенком-инвалидом – **1,8 балла**
- 1 год ухода за гражданином, достигшим 80 лет – **1,8 балла**
- 1 год ухода одного из родителей за первым ребенком до достижения 1,5 лет – **1,8 балла**
- 1 год ухода одного из родителей за вторым ребенком до достижения 1,5 лет – **3,6 балла**
- 1 год ухода одного из родителей за третьим или четвертым ребенком до достижения 1,5 лет – **5,4 балла**



# ПРЕМИАЛЬНЫЕ КОЭФФИЦИЕНТЫ



**У** каждого будущего пенсионера есть возможность дополнительно увеличить размер страховой пенсии по старости за счет премиальных коэффициентов. Если обратиться за назначением страховой пенсии после возникновения права на нее, количество накопленных пенсионных баллов будет увеличено на специальный коэффициент.

При этом фиксированная выплата также будет увеличена в зависимости от того, как долго гражданин не обращался за назначением страховой пенсии после возникновения права на нее.

**Размер  
пенсии**

Обращение за пенсией  
в год возникновения  
права на нее

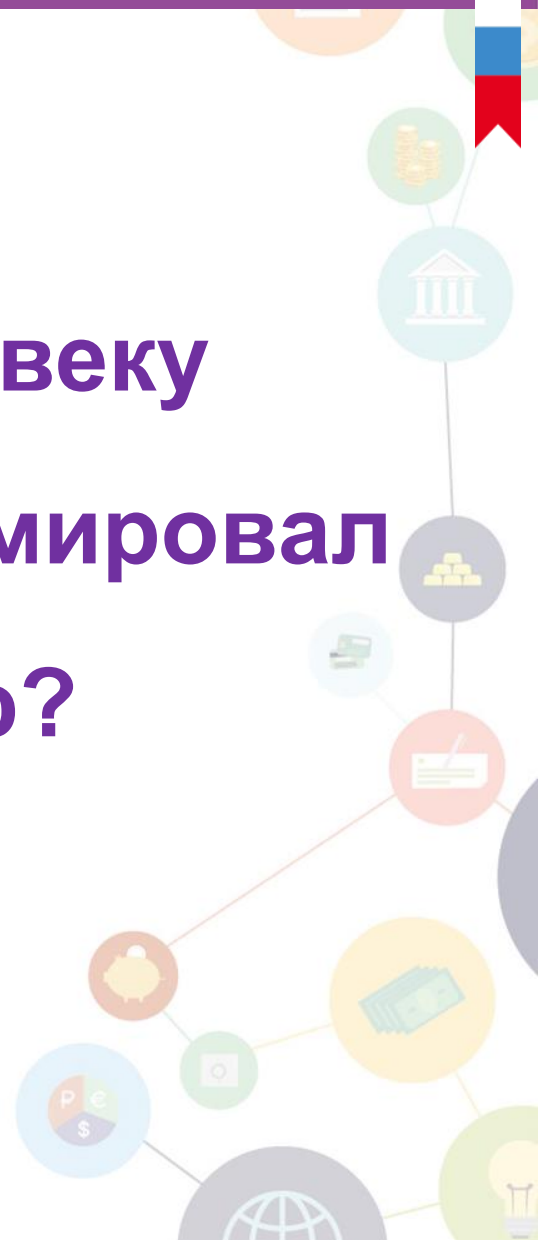
**+ 40%**

**Размер  
пенсии**

Обращение  
за пенсией  
на **5 лет** позже

**Какие советы  
Вы можете дать человеку  
для того, чтобы он сформировал  
достойную пенсию?**

*Напишите ответ в чат*



# КАК СФОРМИРОВАТЬ ДОСТОЙНУЮ ПЕНСИЮ



ПОЛУЧИ  
СНИЛС  
И ИСПОЛЬЗУЙ  
ЕГО  
ВОЗМОЖНОСТИ

1

РАБОТАЙ ТАМ  
ГДЕ ПЛАТЯТ  
«БЕЛУЮ  
ЗАРПЛАТУ»

2

ЗАРАБАТЫВАЙ  
СТРАХОВОЙ  
СТАЖ

3

УЧАСТВУЙ В  
ДОБРОВОЛЬНЫХ  
ПЕНСИОННЫХ  
ПРОГРАММАХ

4

КОНТРОЛИРУЙ  
СОСТОЯНИЕ  
СВОЕГО  
ПЕНСИОННОГО  
СЧЕТА

5

НЕ СПЕШИ  
ВЫХОДИТЬ  
НА ПЕНСИЮ

6



# ИНТЕРНЕТ-РЕСУРС «ШКОЛЬНИКАМ О ПЕНСИИ»

*Новый интернет-проект ПФР поможет разобраться в вопросах формирования будущей пенсии.*

 [school.pfrf.ru](http://school.pfrf.ru)



На сайте есть симулятор **ЖИЗНЬ и ПЕНСИЯ**, с помощью которого можно смоделировать свое будущее и понять, какую пенсию ты сможешь заработать.

- Как пользоваться Личным кабинетом?
- Как получить СНИЛС?
- Как заработать достойную пенсию?
- Как оплатить материнским капиталом учебу?
- Как выбрать вариант пенсионного обеспечения: с накопительной пенсией или без?



Для получения Сертификата участника  
направляйте отзывы на

**basewebinar@fincult.com**

Форму отзыва все участники получат  
на электронную почту **в течение суток после урока.**



В случае возникновения вопросов, пожалуйста,  
обращайтесь к нам **help@fincult.com**

**Подписывайтесь в группы «Финансовое просвещение»!**



Facebook: <https://www.facebook.com/groups/finprosvet/>



Одноклассники: <https://ok.ru/finprosvet>



ВКонтакте: <https://vk.com/finprosv>